

EXPLOREZ
les merveilles
des TNO!



GUIDE DES

routes et des terrains de camping



ParcSTNO



www.parcstno.ca



LÉGENDE DES ITINÉRAIRES

ROUTE DES CHUTES (W) (Route 1)



De la frontière entre l'Alberta et les TNO jusqu'à Checkpoint (à la jonction des routes 1 et 7), en passant par Enterprise.

ROUTE DU PATRIMOINE (H) (Route 1)



De Checkpoint (à la jonction des routes 1 et 7) jusqu'à Wrigley.

ROUTE LIARD (LT) (Route 7)



En direction sud, de Checkpoint (à la jonction des routes 1 et 7) jusqu'à la frontière entre la C.-B. et les TNO.

ROUTE DU GRAND LAC (GS) (Routes 2, 5 et 6)



D'Enterprise jusqu'à Fort Resolution, en passant par Hay River.

ROUTE DES BISONS DES BOIS (WB) (Route 5)



En direction sud, de la jonction des routes 5 et 6 jusqu'à Fort Smith.

ROUTE FRONTIER TRAIL (F) (Route 3)



De la jonction des routes 1 et 3 jusqu'à Yellowknife.

ROUTE INGRAHAM TRAIL (IT) (Route 4)



Des limites de la ville de Yellowknife jusqu'au lac Tibbitt.

ROUTE DEMPSTER (D) (Route 8)



De Dawson, au Yukon, jusqu'à Inuvik, aux TNO. La route est maintenant prolongée d'Inuvik à Tuktoyaktuk par la route 10.

RÉGION DU SAHTÚ (H) (Aucune route)



Norman Wells, Tulita, Deline, Fort Good Hope et Colville Lake.

Les routes des Territoires du Nord-Ouest

Nos routes couvrent un large territoire et permettent d'emprunter différents trajets, chacun dévoilant un paysage unique et offrant de beaux sites où camper. Chaque route porte un nom thématique qui décrit ses caractéristiques tout en servant de repère. Ce guide est divisé en huit itinéraires pour autant de routes thématiques; les parcourir toutes vous fera visiter les cinq régions des Territoires du Nord-Ouest. Bon voyage!

Pictogrammes des services des collectivités

	Hébergement		Services médicaux
	Restaurant		Police
	Commerce		Aéroport, vols réguliers
	Banque		Essence
	Guichet automatique		Diesel
	Centre d'information touristique		Propane
	Terrain de golf		Mécanique automobile

Pictogrammes des services des parcs

	Terrains de camping		Rampe de mise à l'eau
	Emplacements avec électricité		Pêche
	Toilettes		Panneaux d'interprétation
	Aire de pique-nique ou de fréquentation diurne		Kiosque d'information
	Abri pour pique-nique		Wifi
	Douches		Sentiers
	Buanderie		Belvédère
	Eau potable*		Aire de jeux
	Station de vidange		Baignade
	Bois de chauffage		Accessibilité

*Eau potable seulement, vous trouverez la liste des stations de remplissage et de vidange pour véhicules récréatifs à la page 3.

Les renseignements contenus dans ce guide vous sont offerts à titre informatif seulement; ils sont considérés comme corrects et exacts au moment de l'impression, en 2026.

TERRAINS DE CAMPING ET AIRES DE PIQUE-NIQUE OU DE FRÉQUENTATION DIURNE

Nom du parc territorial	Page	Terrain de camping ou aire de fréquentation diurne	Réseau cellulaire	Wifi*
Parc territorial du 60 ^e parallèle	5	▲		✓
Parc territorial des chutes Twin	5	⚡	✓	
Aire de fréquentation diurne du parc territorial des chutes Alexandra	6	▲	✓	
Parc territorial des chutes Twin – Terrain de camping des chutes Louise	6	▲	✓	✓
Parc territorial des chutes Twin – ruisseau Escarpment	6	▲	✓	
Aire de fréquentation diurne du ruisseau McNallie	7	⚡	✓	
Parc territorial des chutes Lady Evelyn	7	▲	✓	✓
Aire de fréquentation diurne du parc territorial de la rivière Kakisa	8	⚡		
Parc territorial des chutes Sambaa Deh	8	▲		
Parc territorial de Fort Simpson	12	▲	✓	
Aire de fréquentation diurne de la rivière Blackstone	16	⚡		
Parc territorial Blackstone	16	▲		
Parc territorial de Hay River	18	▲	✓	✓
Parc routier Little Buffalo	19	▲	✓	
Parc routier des chutes Little Buffalo	21	▲		
Parc territorial Reine Elizabeth	22	▲	✓	✓
Aire de fréquentation diurne du parc territorial de la Mission-de-Fort-Smith	22	⚡	✓	
Aire de fréquentation diurne du parc territorial Dory Point	23	⚡	✓	
Parc territorial de Fort Providence	26	▲	✓	✓
Aire de fréquentation diurne du parc territorial du lac Chan	27	⚡		
Aire de fréquentation diurne du parc territorial North Arm	27	⚡	✓	
Parc territorial North Arm	27	▲	✓	
Aire de fréquentation diurne du parc territorial Fred Henne	28	⚡	✓	
Parc territorial Fred Henne	29	▲	✓	✓
Aire de fréquentation diurne du parc territorial de la rivière Yellowknife	31	⚡	✓	
Aire de fréquentation diurne du parc territorial du lac Prosperous	31	⚡	✓	
Aire de fréquentation diurne du parc territorial du lac Madeline	31	⚡	✓	
Aire de fréquentation diurne du parc territorial du lac Pontoon	31	⚡	✓	
Parc territorial du lac Prelude	32	▲	✓	
Parc territorial du lac Hidden	32	⚡	✓*	
Aire de fréquentation diurne du parc territorial Powder Point	32	⚡		
Aire de fréquentation diurne du parc territorial des chutes Cameron et accès aux sentiers de randonnée pédestre	33	⚡	✓*	
Aire de fréquentation diurne du parc territorial Cameron River Crossing	33	⚡		
Parc territorial du lac Reid	33	▲	✓*	
Aire de fréquentation diurne du parc territorial Tetlit Gwinjik	37	▲		
Parc territorial Natainlali	37	▲	✓	
Parc territorial Gwich'in	39	▲		
Terrain de camping Vadzaih Van Tshik du parc territorial Gwich'in	39	▲		
Terrain de camping du parc territorial Gwich'in	40	▲		
Aire de fréquentation diurne du parc territorial Ehjuu Njik	40	⚡		
Aire de fréquentation diurne Nihtak	40	⚡		
Parc territorial Jäk	40	▲	✓	
Parc territorial Happy Valley	41	▲	✓	
Parc territorial MacKinnon	46	▲	✓	

*Service limité à la guérite ou au stationnement

Naturellement spectaculaire

Pour profiter pleinement des Territoires du Nord-Ouest, préparez votre équipement de camping et roulez vers l'aventure! Loin de la circulation et de la pollution urbaine, venez sillonner nos routes et découvrir nos paysages grandioses, aux panoramas inégalés : magnifiques forêts boréales, chutes à couper le souffle, montagnes, plaines et vallées de toute beauté. Prenez votre temps, explorez, entourez-vous de beauté sauvage et d'échos du passé en vous plongeant dans le patrimoine autochtone.

Découvrez le confort et la beauté naturelle de nos parcs territoriaux soigneusement entretenus. Tout au long de nos routes, laissez-vous attirer par les endroits à visiter : aires de pique-nique dans les haltes routières, terrains

de camping, parcs, églises pittoresques, villages traditionnels, rapides tumultueux et chutes majestueuses. Les endroits de rêve où camper, pêcher, observer la vie sauvage, faire du canoë, cueillir des petits fruits, prendre de superbes photos ou faire de la randonnée ne manquent pas!

Les parcs territoriaux appartiennent au gouvernement des Territoires du Nord-Ouest (GTNO), qui est aussi responsable de leur exploitation. La majorité des parcs sont ouverts du 15 mai au 15 septembre, et la plupart des terrains de camping sont accessibles à partir des routes principales.

Lorsque vous visiterez nos parcs, aidez-nous à préserver les habitats naturels pour les générations futures. Merci!

Bienvenue aux Territoires du Nord-Ouest!

Faites un voyage spectaculaire!

➤ Visitez le site Web parcsTNO.ca pour réserver en ligne votre emplacement de camping.



@NWT Parks.ca



@NWT Parks.ca



@NWT_Parks

SAISON D'ACTIVITÉ

Les dates d'ouverture de la saison peuvent varier. Consultez les mises à jour sur le site parcsTNO.ca.

Parcs de la route Dempster :

Du 1^{er} juin au 1^{er} septembre

Tous les autres parcs :

Du 15 mai au 15 septembre environ

Tarifs pour le camping* :

Emplacement pour tente : 20,00 \$ la nuit

Emplacement sans électricité : 30,00 \$ la nuit

Emplacements avec électricité :

Parc Fred Henne seulement : 40,00 \$ la nuit

Tous les autres parcs : 35,00 \$ la nuit

Remarque : Certains parcs font l'objet d'une limite de séjour de 14 jours en haute saison, soit du 15 juin au 15 août.

*D'autres frais et réductions pourraient s'appliquer.

*Les tarifs incluent la taxe sur les produits et services de 5 %.

Sécurité sur le réseau routier du Nord

Plusieurs routes sont asphaltées, et les routes de gravier sont bien entretenues. Cependant, il est important d'être vigilant au volant lorsque vous roulez sur nos routes. Vous parcourrez l'une des plus grandes régions de pergélisol permanent au Canada. Comme celui-ci se tasse et bouge constamment, la route peut parfois se crevasser ou devenir cahoteuse. Soyez vigilant et adaptez votre conduite à ces conditions.

Conseils de conduite

- De grandes distances séparent les stations à essence et autres services.
- Gardez les phares avant du véhicule allumés en tout temps.
- Les panneaux de signalisation routière en forme de losange rouge signalent la présence d'un cahot important sur la route.
- Pour éviter la poussière et la projection de cailloux, gardez une bonne distance avec les véhicules devant vous et réduisez votre vitesse lorsque vous croisez des véhicules.
- Faites attention aux équipements de construction.
- Voyagez avec un pneu de rechange, une trousse de premiers soins et une trousse de sécurité routière.
- Les animaux sauvages sont nombreux dans le Nord. Faites particulièrement attention aux bisons sur les routes 3, 5 et 7.

Parcs territoriaux dotés de stations de vidange et de remplissage d'eau pour les véhicules récréatifs

*Station de vidange seulement.

- Parc territorial du 60^e parallèle*
- Parc territorial Blackstone*
- Parc territorial de Fort Providence*
- Parc territorial de Fort Simpson*
- Parc territorial Fred Henne
- Parc territorial Happy Valley
- Parc territorial de Hay River
- Parc territorial des chutes Lady Evelyn*
- Parc routier Little Buffalo*
- Parc territorial du lac Prelude*
- Parc territorial du lac Reid*

- Parc territorial des chutes Samba Deh*
- Parc territorial des chutes Twin*
- Parc territorial Reine Elizabeth

Autres stations de vidange et de remplissage

- Centre d'information touristique de Hay River.
- Centre d'information touristique de Fort Simpson (9401, 100^e Rue). **Station de remplissage d'eau seulement.**
- Station de remplissage d'eau de Yellowknife (sur le chemin Old Airport, à l'angle du chemin Kam Lake).

ATTENTION!

Traversiers et routes de glace

Certaines de nos routes croisent des rivières qui doivent être traversées par bateau en été et sur des routes de glace en hiver. Le GTNO offre un service de traversier gratuit au cours des mois où les rivières sont exemptes de glace, soit environ de mai à novembre. Lorsque les rivières gèlent, les traversiers sont remplacés par des routes de glace.

Il n'est pas possible de traverser les routes de glace durant la période de dégel au printemps ni durant la période de gel à l'automne. Vérifiez à l'avance les conditions de glace et les heures de fonctionnement des traversiers.

Renseignements supplémentaires sur le transport

Les distances indiquées à l'entrée des routes correspondent aux balises fixées tous les deux kilomètres le long de la route et ne sont que des estimations.

Aux TNO, le réseau cellulaire n'est présent qu'aux environs immédiats des principales collectivités.

Il est possible d'obtenir une carte routière détaillée des TNO (NWT Explorer's Map) aux centres d'information touristique, auprès de Tourisme TNO ou au bureau de la gestion du tourisme et des parcs du GTNO.

Téléphonez au 1-800-661-0788 ou écrivez à info@spectacularnwt.com

Pour des renseignements à jour sur les traversiers et les routes des TNO : www.inf.gov.nt.ca/fit/ 1-800-661-0750



ROUTE DES CHUTES (Route 1)

Au-delà du 60^e parallèle, la route 35 de l'Alberta devient la route 1 des TNO. C'est également ici que commence la route des chutes, qui va de la frontière de l'Alberta et des TNO jusqu'à Checkpoint (jonction des routes 1 et 7), en passant par Enterprise.

Cette route croise de nombreuses chutes, de la plus petite et charmante à la plus majestueuse, ainsi que de multiples rivières et lacs.

Chaque terrain de camping territorial bordant cette route offre un cadre sauvage et unique. Vous pourrez accéder à de fantastiques sentiers de randonnée, des plages sablonneuses, des chutes qui grondent comme le tonnerre et des coins propices à la pêche à partir de nombreux sites.

Les terrains de camping territoriaux se trouvent au parc du 60^e parallèle, à la gorge des chutes Twin, aux chutes Lady Evelyn et aux chutes Samba Deh.

Les collectivités présentant un intérêt touristique le long de cette route sont Enterprise, Kakisa et Jean Marie River.

Cette route, aussi connue sous le nom de route du Mackenzie, est jalonnée de panneaux portant deux symboles : un couteau et une plume. Le couteau représente l'héritage des Autochtones et des trappeurs, et la plume, notre histoire et les premiers documents la consignant, rédigés par le fameux explorateur Sir Alexander Mackenzie, qui a sillonné notre région il y a plus de 200 ans. La route du Mackenzie, construite en 1942, a été nommée en son honneur.

Les kilomètres et les milles indiquent la distance à partir de la frontière entre les TNO et l'Alberta.

Centre d'information touristique du 60^e parallèle

Kilomètre 0 (mille 0)

En franchissant la frontière entre l'Alberta et les TNO, vous serez accueilli au centre d'information touristique du 60^e parallèle, ouvert de la mi-mai à la mi-septembre. Vous y trouverez du café gratuit, des dépliants, des cartes, des permis de camping, des toilettes, ainsi que des objets d'art et d'artisanat autochtone. Vous pourrez également y visionner des capsules audiovisuelles sur le mode de vie nordique. N'oubliez pas de demander votre certificat attestant que vous avez dépassé le 60^e parallèle pour garder un souvenir de votre visite.

W1

Parc territorial du 60^e parallèle

Kilomètre 0 (mille 0)



Ce parc, adjacent au centre d'information touristique du 60^e parallèle, propose sept emplacements de camping, situés au milieu des bouleaux et des trembles, et une aire de pique-nique offrant une vue digne d'une carte postale sur la magnifique rivière au Foin en contrebas.

W2

Parc territorial des chutes Twin

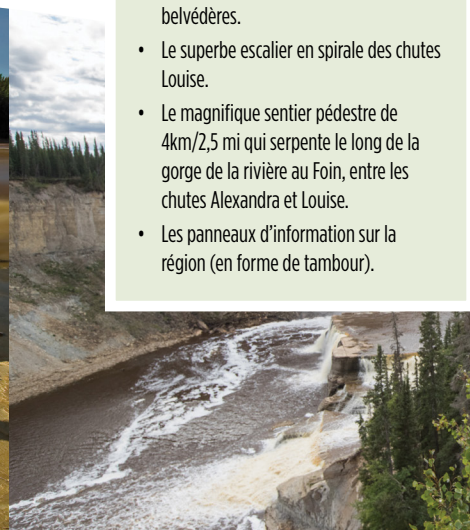
Kilomètre 72 (mille 44,7)

Ce superbe parc abrite les chutes Alexandra et Louise, de même que le ruisseau Escarpment.

ATTENTION : Le parc territorial des chutes Twin comporte de nombreux dangers naturels (bords de falaise instables, surfaces inégales, courants dangereux, surfaces glissantes). Veuillez faire attention lorsque vous visitez ce parc territorial.

À NE PAS MANQUER!

- Recherchez la plaque qui commémore l'achèvement du chemin de fer du Grand lac des Esclaves.
- Prenez une photo de la pancarte territoriale indiquant le 60^e parallèle pour témoigner de votre expérience.
- La vue à couper le souffle sur les chutes Alexandra et Louise à partir des belvédères.
- Le superbe escalier en spirale des chutes Louise.
- Le magnifique sentier pédestre de 4km/2,5 mi qui serpente le long de la gorge de la rivière au Foin, entre les chutes Alexandra et Louise.
- Les panneaux d'information sur la région (en forme de tambour).



W2 Parc territorial des chutes Twin – Aire de fréquentation diurne des chutes Alexandra

Kilomètre 72 (mille 44,7)



Un endroit d'une beauté envoi-rante où vous pouvez pique-niquer et emprunter un sentier aménagé qui mène aux chutes Louise et Alexandra, laquelle se précipite du haut de ses 32 mètres dans la rivière au Foin. Deux plateformes, facilement accessibles à pied, permettent de contempler ces grandioses forces de la nature.



B. STRAKER

W2 Parc territorial des chutes Twin – Terrain de camping des chutes Louise

Kilomètre 74,6 (mille 44,7)



Le camping des chutes Louise compte 28 emplacements avec électricité, entourés d'une flore spectaculaire notamment composée de pins gris, et des formations calcaires vieilles de 400 millions d'années qui bordent la gorge de la rivière au Foin. Un escalier en spirale de 138 marches unique en son genre vous mène à un belvédère d'où vous pourrez admirer les trois pans des chutes Louise. Veuillez noter que vous trouverez de l'eau potable

au camping. Toutefois la station de remplissage d'eau pour les véhicules récréatifs la plus proche du terrain de camping des chutes Louise se trouve au centre d'information touristique de Hay River.



B. STRAKER

W2 Parc territorial des chutes Twin – Aire de camping collectif du ruisseau Escarpment

Kilomètre 77,5 (mille 48,2)



Ce camping, équipé pour accueillir des groupes, offre 12 emplacements avec électricité et des aires d'activités. Une série de charmantes petites chutes émaillent cette profonde gorge de la rivière au Foin.

Entreprise Kilomètre 83,2 (mille 51,7)



Entreprise est la première collectivité des TNO après le 60^e parallèle. Situé à la jonction des routes 1 et 2, le petit hameau compte une population de 102 habitants. Sachez qu'il y a une station-service près de la route 1. Ainsi, si vous avez besoin de renseignements, le sympathique personnel du bureau de hameau local (sur le ch. Robin) se fera le plaisir de vous accueillir.

Jonction des routes 1 et 2 Kilomètre 83,2 (mille 51,7)

Gardez la gauche sur la route 1 pour rester sur la route des chutes. La route 2, à droite, mène à Hay River, Fort Resolution (route Great Slave) et Fort Smith (route Wood Buffalo).

W3 Aire de fréquentation diurne du parc territorial du ruisseau McNallie Kilomètre 119,8 (mille 74,4)



On y trouve une petite aire de pique-nique et un sentier qui mène, après un court trajet, aux chutes McNallie, hautes de 17 mètres. Sur le belvédère, un panneau explique l'origine du nom donné à l'endroit. Ouvrez l'œil : des hirondelles à front blanc nichent sur les parois escarpées.

Belvédère des basses terres de la rivière des Esclaves

Kilomètre 123 (mille 74,4)



De ce point de vue, on peut observer les basses terres de la rivière des Esclaves, qui s'étendent vers le nord et l'ouest jusqu'aux rives du Grand lac des Esclaves. Vous apercevrez également, à 50 km (31,7 mi), le seul édifice en hauteur de Hay River.

W4 Parc territorial des chutes Lady Evelyn Kilomètre 167,1 (mille 103,8)



Vous arriverez au parc après avoir parcouru 6,8 km (4,2 milles) sur la route d'accès qui va vers le sud à partir de la route 1. Ce parc offre

23 emplacements de camping avec électricité situés à une courte distance de marche des sensationnelles chutes Lady Evelyn, où la rivière Kakisa forme un gigantesque rideau d'eau en se jetant aux pieds d'un escarpement de calcaire. Ces impressionnantes chutes forment un rideau d'eau géant qui se déverse sur un filon-couche (de calcaire). Un escalier permet d'atteindre la gorge, en bas des chutes. À de nombreux endroits, les eaux tempérées et parsemées de rocher de la rivière Kakisa sont propices à la baignade et à la pêche. On fait d'ailleurs d'excellentes prises : lancez votre ligne, équipée d'une petite cuillère, dans les bassins au pied des chutes, et vous pourriez ramener un grand brochet, un doré jaune ou un ombre arctique!



C. FIELD

Kakisa Kilomètre 168,5 km (mille 104,7)



Pour atteindre cette petite collectivité dénée (40 habitants), suivez la route d'accès qui part de la route 1 et continuez 5 km (3 mi) après l'embranchement qui mène au camping des chutes Lady Evelyn. Vous trouverez dans ce pittoresque village en bois rond une petite épicerie, un poste d'essence et un motel.

W5 Aire de fréquentation diurne du parc territorial de la rivière Kakisa

Kilomètre 168,8 (mille 105,1)



Arrêtez-vous pour un pique-nique ou une partie de pêche (en saison) le long de la fougueuse rivière Kakisa. Vous y attraperez peut-être un ombre arctique digne d'un trophée! Le dernier record du monde pour le plus gros ombre arctique a été établi sur le Grand lac des Esclaves, et la rivière Kakisa est justement l'affluent favori de ce poisson pour la fraie. Découvrez aussi le sentier pédestre qui mène aux chutes Lady Evelyn.

Jonction des routes 1 et 3

▼ Kilomètre 187,5 (mille 116,5)

En continuant vers l'ouest sur la route 1, vous arriverez au bout de la route des chutes. La route 3 marque le départ de la route Frontier Trail, qui va jusqu'à Yellowknife.

Ruisseau Bouvier

Kilomètre 277,4 (mille 172,5)

Au printemps, ce ruisseau est idéal pour pêcher, admirer la vue et chercher des fossiles!

Ruisseau Wallace

Kilomètre 289,4 (mille 179,6)

Une courte marche en forêt de 15 minutes vers le nord à partir d'une charmante aire de repos vous conduira à une petite chute, laquelle se révèle parfois spectaculaire.

Rivière Redknife

Kilomètre 295,2 (mille 183,8)

L'un des meilleurs endroits pour taquiner le doré jaune ou l'ombre arctique.

Sambaa K'e

Kilomètre 321,3 (mille 200,1)



Au sud, on voit les traces de la route d'hiver, longue de 126 km (78 mi), qui mène à la collectivité dénée de Sambaa K'e (85 habitants). Aucune route ne s'y rend l'été, mais des vols nolisés partent de Fort Simpson et Hay River. La communauté est reconnue pour son mode de vie traditionnel et ses gigantesques poissons. La pourvoirie Sambaa Ke, gérée par les Dénés, offre des séjours mémorables de pêche au touladi, au doré jaune et au grand brochet.

W6

Parc territorial des chutes Sambaa Deh

Kilomètre 325 (mille 245)



Ce parc, qui compte 20 emplacements de camping sans électricité, se trouve à la jonction de la route 1 et de la rivière Trout. La rivière Trout (Sambaa Deh en langue esclave) était, avant et pendant la traite des fourrures, une voie de transport importante pour les populations autochtones de la région. Les voyageurs devaient porter pour éviter le danger que représentaient les chutes. Des sentiers de randonnée pédestre vous mèneront à des points d'observation des chutes Sambaa Deh et Coral, ainsi qu'à un nouveau belvédère offrant une vue surplombant la gorge. Les chutes Coral doivent leur nom aux nombreux coraux fossilisés que charrie la rivière chaque année.

Jean Marie River

Kilomètre 375 (mille 233)



Une route d'accès monte vers le nord à partir de la route 1 et rejoint Jean Marie River (71 habitants), à 27 km (17 mi). Pour réserver un emplacement au petit terrain de camping communautaire qui s'y trouve, composez le 867-809-2000. Cette collectivité compte quelques artisans talentueux, dont certains créent des œuvres magnifiques avec des touffes de poils d'original.

Pont de la Rivière Jean Marie

Kilomètre 412 (mille 256)

Au printemps, la pêche y est bonne et les amateurs de canoë et de kayak peuvent partir de ce point pour rejoindre Fort Simpson, via la rivière Jean Marie et le fleuve Mackenzie.

⚠ **ATTENTION:** Ce point de départ peut être impraticable lorsque le niveau de la rivière Jean Marie baisse. Consultez les données hydrométriques publiées sur le site d'Environnement et Changement climatique Canada pour connaître en temps réel le niveau d'eau des rivières du Nord à : <https://eau.ec.gc.ca/>.

Checkpoint

Kilomètre 413 (mille 258)

AUCUN SERVICE D'INFORMATION TOURISTIQUE n'est offert ici.

Jonction des routes 1 et 7

▼ Continuez en direction nord-ouest sur la route 1 pour suivre la route du Patrimoine vers Fort Simpson et Wrigley. La route 7, aussi appelée route Liard, vous mènera en direction sud vers Fort Liard et la route de l'Alaska.

⚠ **ATTENTION:** La station-service la plus proche se trouve à Fort Simpson (61 km | 38 mi). Si vous empruntez la route Liard, vous devrez attendre Fort Liard (223 km | 138 mi) pour vous ravitailler.

Gîte touristique de Checkpoint

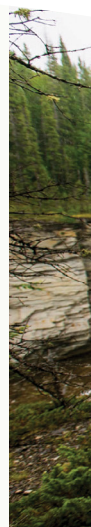
Kilomètre 413 (mille 258)

Situé dans un cadre enchanteur, près du pont de la rivière Jean Marie, ce gîte offre également quelques emplacements pour les véhicules récréatifs et les tentes. La berge, à cet endroit, permet facilement de pratiquer la pêche de printemps dans la rivière. Coordonnées : 867-695-2953; chkpoint@hughes.net.

À NE PAS MANQUER!

Les trois caractéristiques géographiques impressionnantes du parc :

- les chutes Sambaa Deh, facilement visibles du pont de la rivière Trout;
- les chutes Coral, à environ 1,5 km (1 mi) en amont;
- l'impressionnante gorge qui borde la portion nord de la route, à environ un demi-kilomètre à l'ouest du pont.
- La pêche à l'ombre arctique et au doré jaune.
- La recherche de fossiles, qui abondent dans ce secteur.





ROUTE DU PATRIMOINE (Route 1)

Cette route, qui part de Checkpoint, vous mène vers le nord-ouest jusqu'à Fort Simpson, puis Wrigley, à travers une magnifique région de collines boisées, de montagnes et de lacs et rivières aux eaux cristallines qui se prête à merveille aux activités de plein air comme le camping, la pêche, le canoë, le rafting, la randonnée pédestre ou l'observation de la nature.

Vous trouverez un camping communautaire à Wrigley.

Les kilomètres et les milles indiquent la distance à partir de la frontière entre les TNO et l'Alberta.

Traversier Lafferty – rivière Liard

Kilomètre 456,4 (mille 283,6)

Ce traversier est en service tous les jours de 8 h à 23 45 (selon l'affluence), de la fin mai à la fin octobre. En hiver, il est remplacé par une route de glace.

ATTENTION: Il n'est pas possible de traverser la rivière durant la période de dégel au printemps ni durant la période de gel à l'automne. Pour vérifier les conditions au moment de votre passage, composez le 1-800-661-0750 ou visitez le www.inf.gov.nt.ca/fr/.

Jonction de la route 1 et accès à Fort Simpson

▼ Kilomètre 471,3 (mille 292,9)

La route 1, qui tourne vers la gauche, vous conduira à Wrigley. Par contre, en continuant tout droit, vous atteindrez le centre du village de Fort Simpson.

Fort Simpson

Kilomètre 471,3 (mille 292,9)



Fort Simpson (1 209 habitants) est situé au confluent du fleuve Mackenzie et de la rivière Liard. Il s'agit de la plus grande collectivité de la région et du plus ancien poste de traite jadis en activité le long du Mackenzie. Fort Simpson est aussi la porte d'entrée par excellence des réserves de parc national du Canada Nahanni et Nàáts'ihch'oh, où on retrouve le bureau principal de Parcs Canada.

ATTENTION: Les réserves de parc national Nahanni et Nàáts'ihch'oh sont principalement accessibles par avion. Des vols nolisés sont offerts à partir de plusieurs collectivités des TNO, dont Fort Simpson, Fort Liard et Yellowknife. Pour obtenir de plus amples renseignements, adressez-vous au bureau de Parcs Canada ou visitez le <http://www.pc.gc.ca>.



Fort Simpson offre un parcours de golf de 9 trous, un site de camping territorial de 32 emplacements, un centre d'information touristique accueillant, garni de nombreux présentoirs et regorgeant d'information historique, ainsi que des boutiques d'objets d'art et d'artisanat traditionnels dénés.

Avant l'arrivée des négociants, explorateurs et colons européens, Fort Simpson était un lieu de réunion très fréquenté par les Premières Nations. À l'époque de la traite des fourrures, le secteur est demeuré un endroit important pour la Compagnie du Nord-Ouest (ancêtre de la Compagnie de la Baie d'Hudson). C'est d'ailleurs au premier gouverneur

de cette compagnie que l'on doit l'appellation actuelle de Fort Simpson, autrefois appelée « Fort of the Forks ».

Quant au Mackenzie, il doit son nom à Alexander Mackenzie, un explorateur qui cherchait à étendre le commerce des fourrures vers l'ouest. C'est cependant vers le nord que le fleuve le conduira, ouvrant ainsi de tous nouveaux horizons aux marchands de pelleteries.

À NE PAS MANQUER!

- Le site de la visite papale à Fort Simpson abrite dorénavant le plus haut tipi en bois du monde, qui mesure 50 pieds de haut.
- Demandez une visite guidée des sites historiques au centre d'information touristique.
- Assistez au festival « Open Sky », une manifestation artistique et musicale qui se tient généralement la première fin de semaine de juillet.
- Réservez un vol nolisé vers la réserve de parc national Nahanni.
- Les environs de Fort Simpson sont l'endroit idéal pour écouter le chant des grenouilles et observer les nombreuses espèces d'oiseaux répertoriées dans la région, dont beaucoup nichent dans le faux chenal, un milieu humide d'eau peu profonde situé entre la partie principale de la collectivité et la rive sud de la rivière. En saison, différentes espèces d'oiseaux aquatiques migrateurs, dont le cygne siffleur et l'oie des neiges, s'y rassemblent.



B. WEILAND



B. WEILAND





ROUTE LIARD (Route 7)

Cette route, qui va de Fort Liard à Checkpoint, commence à la frontière des TNO et de la Colombie-Britannique (C.-B.) et vous entraîne vers le nord-est en suivant la spectaculaire vallée de la rivière Liard. Vous y découvrirez des points de vue extraordinaires sur la rivière Liard et les montagnes de Nahanni, particulièrement dans le parc territorial Blackstone, seul parc territorial sur cette route.

Les kilomètres et les milles indiquent la distance à partir de la frontière entre les TNO et la C.-B.

Frontière des TNO et de la C.-B.

Kilomètre 0 (mille 0)

Ne manquez pas les pancartes de bienvenue!

À NE PAS MANQUER!

- Fort Liard se trouve sur les terres des Acho Dene Koe, qui sont reconnus pour leurs œuvres utilisant l'écorce de bouleau et les piquants de porc-épic.
- Visitez le centre d'information touristique et sa boutique d'art et d'artisanat, et savourez l'une des 15 saveurs de glace offertes!



B. WEILAND

Fort Liard

Kilomètre 37,6 (mille 23,4)



Cette petite collectivité (615 habitants) est située à 6,4 km (4 mi) à l'ouest de la route Liard, au confluent des rivières Liard et Petitot. La vue sur les rivières et les montagnes que l'on peut admirer de la route d'accès à Fort Liard vaut bien un petit détour! On dit de Fort Liard qu'elle est la « zone tropicale du Nord » puisqu'on y trouve souvent les températures les plus clémentes et les conditions de végétation les plus favorables des TNO. C'est l'une des communautés du Nord ayant été le plus longtemps habitée sans interruption.

Rivière Muskeg

Kilomètre 46,6 (mille 29)

Un point d'arrêt et un panneau d'interprétation se trouvent à l'extrémité nord. C'est l'endroit idéal pour pêcher le brochet, le doré jaune et les palourdes d'eau douce. Il n'est pas rare d'y voir des gens du coin s'y baigner.

Camping municipal de Hay Lakes

Kilomètre 47 (mille 29)

Ce camping municipal se trouve à environ 4 km (2,5 mi) du début de la route d'accès à Fort Liard, à proximité d'un petit lac. On y trouve un abri-cuisine et plusieurs emplacements de camping.

Belvédère de la vallée de la rivière Liard

Kilomètre 77 (mille 47,8)

Cette halte offre une vue pittoresque sur la vallée de la rivière Liard et les montagnes avoisinantes.

Rivière Netla

Kilomètre 115,9 (mille 72)

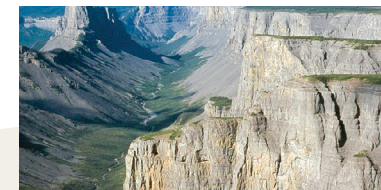
Ce secteur constitue une importante zone de reproduction pour les oiseaux aquatiques, en plus d'offrir une vue magnifique sur les montagnes de l'autre côté de la rivière Liard.

Nahanni Butte

Kilomètre 138,9 (mille 86,3)



En regardant vers l'ouest, vous apercevrez l'endroit où passe la route de glace qui mène à Nahanni Butte (92 habitants – kilomètre 22,3/mille 13,8). Cette petite collectivité dénée établie au confluent des rivières Nahanni Sud et Liard est accessible l'été par bateau, avion ou hydravion. Communiquez avec la bande dénée de Nahanni Butte pour réserver un bateau-taxi au 867-602-2900.



Réserve de parc national Nahanni

La réserve de parc national Nahanni, créée en 1976, protège une partie de la région naturelle des monts Mackenzie. L'impressionnante rivière Nahanni Sud, qui compte quatre canyons dignes de mention (jusqu'à 1 000 mètres) constitue son principal attrait. Aux chutes Virginia, la rivière effectue un plongeon incroyable de 90 mètres, soit près du double des chutes Niagara. La région qui entoure la Nahanni Sud offre la possibilité de découvrir des panoramas époustoufflants, particulièrement si vous partez randonner à partir de la rivière dont vous pouvez arpenter le tracé en bateau. La majorité des visiteurs accèdent au site en hydravion nolisé à partir de Fort Simpson ou de Yellowknife.



LT1 Aire de fréquentation diurne de la rivière Blackstone

Kilomètre 145,9 (mille 90,7)



Une petite aire de pique-nique est aménagée entre les deux ponts.

LT2 Parc territorial Blackstone

Kilomètre 150,3 (mille 93,4)



Ce parc offre 19 emplacements de camping sans électricité dans un cadre enchanteur au riche patrimoine historique. On y observe une multitude d'animaux sauvages et des paysages montagneux à couper le souffle. La tumultueuse rivière Liard qui traverse le parc, et la proximité des rivières Nahanni Sud et Blackstone en font un excellent point de départ ou d'arrivée pour les amateurs de canoë, de bateau ou de pêche.

Le centre d'information touristique, construit en rondins venant des environs, est ouvert de la mi-mai à la mi-septembre.

Lindberg Landing

Kilomètre 154 (mille 95,7)

Une route vers l'ouest vous mène au gîte de Lindberg Landing, sur la rive de la Liard, un lieu longtemps utilisé comme escale par les voyageurs naviguant sur les rivières Nahanni Sud et Liard.



L. ADAMSON

Rivière Poplar

Kilomètre 219,7 (mille 136,5)

Excellent endroit pour pêcher l'ombre arctique et le brochet.

ROUTE DE GRAND LAC (Routes 2, 5 et 6)

Prenez la route 2 à Enterprise pour parcourir la route du Grand lac. Cette fascinante balade en voiture vous conduira à deux collectivités situées sur la rive sud du Grand lac des Esclaves : Hay River et Fort Resolution. Vous rencontrerez deux campings : celui du parc territorial de Hay River et celui du parc territorial Little Buffalo Crossing.

Les kilomètres et les milles indiquent la distance à partir d'Enterprise.

Paradise Garden

Kilomètre 14 (mille 8)

Il s'agit de la plus grande région de production maraîchère aux TNO. La terre fertile qui s'est accumulée sur les rives de la rivière au foïn et les longues journées d'été favorisent la culture du blé, des légumes et des framboises.

Terrain de golf de Hay River

Kilomètre 25,3 (mille 15,7)

Pittoresque terrain de golf de neuf trous en pelouse synthétique qui longe la rivière au foïn. Vous pourrez acheter nourriture et boissons alcoolisées au pavillon.

Hay River

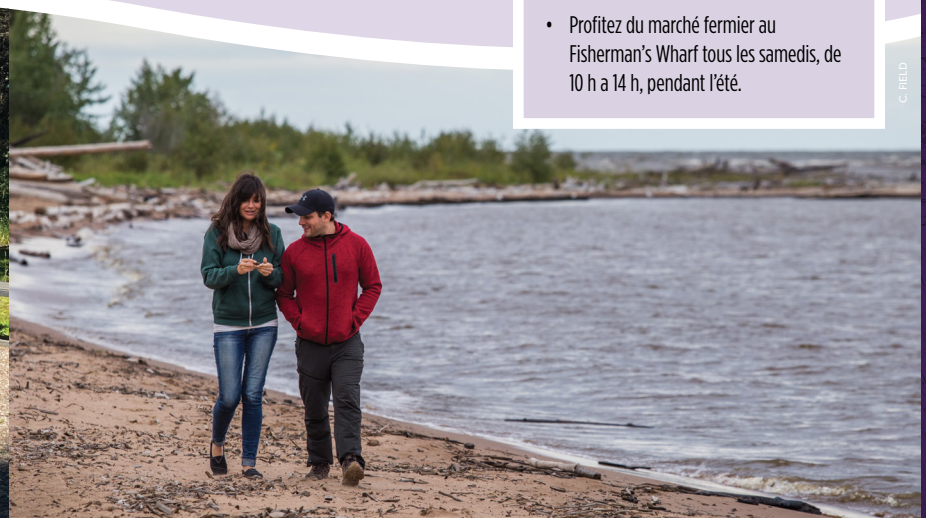
Kilomètre 38 (mille 23,6)



Point de rencontre des transports ferroviaire, routier et maritime, la collectivité de Hay River (3 728 habitants) est qualifiée de « Carrefour du Nord ». Née d'une mission et d'un poste de traite fondés en 1858, la collectivité se trouve au confluent de la rivière au foïn et du Grand lac des Esclaves. Hay River se trouve au bout du chemin de fer du Grand lac des Esclaves et sert de point de départ au transport par barges vers le fleuve Mackenzie et la côte arctique.

À NE PAS MANQUER!

- Hay River est le plus grand centre d'expédition du Nord.
- Observez les bateaux-remorqueurs, les barges et les opérations de pêche commerciale, qui confèrent à cette collectivité une allure et une atmosphère de port de mer.
- Faites une bonne partie de pêche (permis obligatoire).
- Visitez les nombreuses boutiques d'art et d'artisanat.
- Profitez du marché fermier au Fisherman's Wharf tous les samedis, de 10 h à 14 h, pendant l'été.



GS1 Parc territorial de Hay River

Kilomètre 46 (mille 28,6)



Situé dans la collectivité de Hay River, sur l'île Vale, à 10 km (6 mi) du centre de renseignements (suivez les indications routières), le camping compte 43 emplacements avec électricité et offre tout le confort moderne à proximité de la nature. Le terrain compte également une aire de camping collectif. Baignez-vous sur les rives sablonneuses du Grand lac des Esclaves, contemplez la danse des bateaux sur les flots et profitez de la pêche au grand brochet. L'emplacement A3 du camping du parc territorial de Hay River est accessible en fauteuil roulant. Pour le réserver, communiquez directement avec le gestionnaire du parc. Vous trouverez ses coordonnées au www.parcstno.ca/nous-joindre.

Jonction des routes 2 et 5 ▼ Kilomètre 32 (mille 19,9)

En quittant Hay River, empruntez la route 5, vers l'Est, pour vous rendre à Fort Resolution et Fort Smith. Pour retourner à Enterprise, reprenez plutôt la route 2, vers le Sud.

➔ **ATTENTION:** Il n'y a aucune aire de service entre Hay River et Fort Resolution (156 km | 96,9 mi) ou Fort Smith (268 km | 167 mi).

Réserve dénée de Hay River – Première Nation Kátt'odeeche

Kilomètre 34,3 (mille 21,3)

En allant vers l'est sur la route 5, tournez immédiatement à gauche après le pont de Hay River. Suivez la route en direction du nord pendant 5 kilomètres et vous arriverez au petit village déné de la Première Nation Kátt'odeeche (réserve dénée de Hay River). Vous trouverez dans ce village la Yamozha K'ue Society, qui est un institut culturel déné et abrite une petite boutique d'artisanat ouverte du lundi au vendredi, de 13 h à 16 h. Sur la route principale, vous trouverez aussi un petit magasin d'alimentation et une station-service.

Après avoir parcouru quelques kilomètres au nord du village (restez à droite sur la route principale), vous arriverez au lieu historique national du Canada des Sites de la mission Hay River. Établi à la fin du XIX^e siècle, le lieu comprend des panneaux d'information, l'église anglicane St. Peter, l'église catholique Sainte-Anne et les vestiges de son presbytère, de même que leur cimetière respectif comportant des maisons des esprits.

Pour en savoir plus sur ce site d'intérêt, visitez le <http://historicplaces.ca/fr/rep-reg/place-lieu.aspx?id=12080>

À NE PAS MANQUER!

- Vestige d'une mer intérieure creusée par les glaciers dans le Bouclier canadien lors de la dernière période glaciaire, le Grand lac des Esclaves est le deuxième lac en importance du point de vue de la superficie au Canada (28 438 km² | 10 980 mi²) et le plus profond en Amérique du Nord (616 m | 2 027 pi).

Jonction des routes 5 et 6 (jonction Buffalo) ▼ Kilomètre 61 (mille 37,9)

Continuez vers l'est sur la route 6 pour atteindre Fort Resolution et terminez votre périple sur la route du Grand lac. La route 5 en direction sud marque le début de la route Wood Buffalo, qui va jusqu'à Fort Smith.

Les kilomètres et les milles indiquent la distance à partir de la jonction des routes 5 et 6.

GS2 Parc routier Little Buffalo Kilomètre 67,3 (mille 41,8)



Vous y trouverez 20 emplacements de camping sans électricité aménagés sur la berge de la rivière Little Buffalo, à quelques minutes du Grand lac des Esclaves. Un endroit rêvé pour pêcher, canoter et pique-niquer, d'où vous pouvez également partir explorer les environs de Fort Resolution.

Fort Resolution Kilomètre 90 (mille 55,9)



Initialement érigée à l'embouchure de la rivière des Esclaves, la collectivité de Fort Resolution (499 habitants) a été relocalisée à son emplacement actuel en 1796. Ses premiers occupants ont été les Cris et les Métis, suivis en 1852 par les prêtres oblates venus y fonder une mission et une école. Le Traité numéro 8, conclu avec les Chipewyan, y a été signé en 1900. Fort Resolution a été un pôle médical et éducatif important jusque dans les années 1950. Cette collectivité est une destination de choix pour ceux qui s'intéressent à l'histoire du Nord canadien et au mode de vie des Dénés.

À NE PAS MANQUER!

- Fort Resolution est le plus vieux site des TNO habité de façon ininterrompue jusqu'à aujourd'hui.
- Visitez à pied le village et faites une excursion en bateau jusqu'au site d'origine de la collectivité. Détails au bureau municipal.



A. HOJWELING



ROUTE DES BISONS DES BOIS (Route 5)

La route des bisons des bois vous mène à la collectivité de Fort Smith (2 451 habitants) et au parc national Wood Buffalo, le plus grand parc national en Amérique du Nord. La route des bisons des bois est maintenant entièrement asphaltée jusqu'à Fort Smith. Parmi les points d'intérêt le long de cette route, notons le terrain de golf de Fort Smith, les plaines salées et les bisons du parc national Wood Buffalo, la descente en rafting ou en kayak des rapides de la rivière des Esclaves et les pélicans qui se rassemblent sur ces eaux vives. Cette route compte deux terrains de camping : celui des chutes de la rivière Little Buffalo et celui du parc territorial Reine Elizabeth, près de Fort Smith.

Les kilomètres et les milles indiquent la distance à partir de la jonction des routes 2 et 5.

Jonction des routes 5 et 6 (jonction Buffalo)

▼ Kilomètre 61 (mille 36)



J. JACOB

Parc national Wood Buffalo

Kilomètre 97,6 (mille 61)

Inscrit au patrimoine mondial de l'UNESCO, ce parc de 44 800 km² (17 300 mi²) est le plus grand parc national en Amérique du Nord. Inauguré en 1922, il vise à protéger l'un des derniers troupeaux de bisons des bois en liberté (environ 3 500 individus) du monde entier. Le parc offre d'autres particularités intéressantes comme la dernière aire naturelle de nidification de la grue blanche, une espèce menacée; le delta Paix Athabasca, reconnu pour sa grande biodiversité; de grandes plaines salées uniques au Canada; ainsi que certains des plus beaux reliefs en karst gypseux de l'Amérique du Nord. Les panneaux d'interprétation du centre d'information touristique Wood Buffalo, à Fort Smith, vous en apprendront plus sur le parc.

Tour d'observation Angus

Kilomètre 107 (mille 66,9)



La tour d'observation Angus permet d'observer une gigantesque doline, une structure géologique spécifique au relief karstique de la région.

Halte routière de la rivière Nyarling

Kilomètre 120,8 (mille 75)

Vous trouverez à cette halte routière des panneaux d'interprétation décrivant les caractéristiques géologiques uniques de la rivière Nyarling, de même que l'endroit où elle se transforme en rivière souterraine.

Halte routière Wetlands

Kilomètre 201,4 (mille 125,9)

Un court sentier d'interprétation mène à un coin tranquille surplombant un habitat semblable à ceux où niche la grue blanche.

Limite du parc national Wood Buffalo

Kilomètre 212,2 (mille 132,6)

WB1

Parc territorial des chutes de la rivière Little Buffalo

Kilomètre 214,6 (mille 133,6)



Vous trouverez ici six emplacements de camping sans électricité, dans un cadre pittoresque unique. Cette région a été dévastée par un feu de forêt en 1981, mais la végétation a vite repris ses droits. C'est maintenant un endroit tout désigné pour examiner la façon dont la nature se régénère et redonne vie à un territoire. Faites une pause aux abords d'une petite chute ou lancez votre canoë dans la gorge en contrebas. Vous trouverez des permis de camper dans le kiosque libre-service sur place où vous êtes priés de vous inscrire. Les emplacements sont disponibles selon le principe du premier arrivé, premier servi.

Belvédère d'observation des plaines salées

Kilomètre 230 (mille 143,8)

Une route de 13 km (8 mi) vous conduira à un point de vue panoramique sur les plaines salées, que vous pouvez admirer de plus près en empruntant un sentier pédestre. Ce site comprend des panneaux



F. BERGERON



D. ROBERTS





CITY OF YELLOWKNIFE

Réserve de parc national de Thaidene Néné

En 2019, la réserve de parc national de Thaidene Néné est devenue le 47^e parc national du Canada. Situé à l'extrémité est du Grand lac des Esclaves, le parc fait partie d'un groupe plus vaste de zones protégées autour des régions du bras Est du Grand lac des Esclaves et du lac Artillery. Thaidene Néné signifie « Terre des ancêtres » dans la langue dènesuṭiné – ou chipewyan. Les caractéristiques spectaculaires de la nature sauvage de cette région attirent chaque année de nombreux visiteurs et résidents pour des expériences telles que la navigation de plaisance, le camping, la pêche, la cueillette de baies et la randonnée au « pays des géants ». De nombreuses aventures attendent d'être vécues.



D. HOH

À NE PAS MANQUER!

- Visitez les nombreuses expositions culturelles et historiques présentées au musée du Centre du patrimoine septentrional Prince-de-Galles.
- Découvrez l'édifice de l'Assemblée législative en participant à une visite guidée.
- Assistez à une pièce de théâtre locale ou au spectacle d'un chanteur connu internationalement au Northern Arts and Cultural Centre.
- Visitez les collectivités autochtones environnantes, comme Behchokò, N'Dilo et Dettah.
- De nombreux restaurants servent du poisson pêché localement, comme le poisson blanc ou le doré.
- Passez au marché des producteurs locaux le mardi, de début juin à la mi-septembre.
- Faites un tour au Wildcat Café, un lieu historique situé dans la vieille ville de Yellowknife.



J. MACHENZIE



B. WILSON

ROUTE INGRAHAM TRAIL (Route 4)

La route Ingraham Trail s'étire sur 70 km (43,5 mi), de Yellowknife jusqu'au lac Tibbitt. De multiples lacs, terrains de camping, aires de pique-nique et sites de mise à l'eau pour bateaux jonchent son trajet sinueux, très agréable à parcourir en voiture. On peut y admirer un paysage majestueux digne de l'époque précambrienne où règnent lacs, forêts et pierres anciennes, un décor de rêve pour pratiquer une foule d'activités de plein air comme la randonnée pédestre, le canoë, la natation, la pêche et l'ornithologie. La route menant à la traverse de la rivière Cameron est asphaltée. Des emplacements de camping sont offerts dans ce parc, ainsi que dans le parc territorial du lac Reid.

Les kilomètres et les milles indiquent la distance à partir de la jonction des routes 3 et 4, légèrement au nord de Yellowknife.

IT1 Aire de fréquentation diurne du parc territorial de la rivière Yellowknife

Kilomètre 7,7 (mille 4,8)



Ce parc, accessible pendant la journée, est le premier des neuf que l'on croise sur la route Ingraham Trail. Aménagé sur la berge de la rivière Yellowknife, l'endroit est idéal pour pique-niquer ou pêcher. Les plus intrépides voudront peut-être remonter la rivière en bateau pour atteindre la série de lacs qui se trouvent en amont, ou partir vers l'aval pour rejoindre la baie Back ou la baie de Yellowknife, sur le Grand lac des Esclaves.

Route d'accès vers Dettah Kilomètre 9,8 (mille 6,1)

Une route d'accès asphaltée vous mènera à la petite collectivité dénée de Dettah, sur les rives du Grand lac des Esclaves, à 11 km (7 mi) au sud de l'intersection.

IT2 Aire de fréquentation diurne du parc territorial du lac Prosperous

Kilomètre 19,7 (mille 12,2)



Ce parc sert principalement à la mise à l'eau des bateaux. Ne soyez pas trompé par la taille apparemment petite du lac Prosperous à cet endroit : la plus grande partie est cachée au-delà de l'horizon et gagne à être découverte. Tentez votre chance pour attraper un gigantesque touladi ou optez pour une descente en canoë des rapides Tartan, sur la rivière Yellowknife.

IT3 Aire de fréquentation diurne du parc territorial du lac Madeline

Kilomètre 24 (mille 14,9)



Un petit parc principalement utilisé pour mettre les canoës et les bateaux à l'eau, ou pour pêcher.

IT4 Aire de fréquentation diurne du parc territorial du lac Pontoon

Kilomètre 26,4 (mille 16,4)



Une pointe pleine de charme s'avance ici dans le lac Pontoon, ce qui en fait un endroit idyllique pour pêcher, pique-niquer ou profiter du soleil de



minuit sur les rochers de granit qui bordent la rive. De petits sentiers vous mèneront vers différents points de vue où vous pourrez contempler le lac et la nature environnante.



A. HOEWELING

IT5 Parc territorial du lac Prelude

Kilomètre 28 (mille 17,4)



Le parc du lac Prelude, eldorado des amateurs d'activités aquatiques, est le plus grand parc aménagé sur la route Inghram Trail. Bien équipé, il compte 79 emplacements de camping (67 emplacements sans électricité et 12 emplacements spécialement aménagés pour les tentes). Vous y trouverez une plage sablonneuse d'où vous pourrez pratiquer vos sports préférés comme la natation, le canoë, la planche à voile ou le ski nautique. Le réseau de sentiers du parc vous

offre un circuit court vers un point de vue panoramique, ainsi qu'un circuit d'interprétation plus long.

IT6 Parc territorial du lac Hidden

Kilomètre 43,5 (mille 27)

Le parc territorial du lac Hidden, principalement constitué de milieux aquatiques non aménagés, est un véritable paradis de 3 000 hectares pour les amateurs de beauté et d'aventure! Le camping sauvage (sans aucun service) y est autorisé. On y trouve une série de lacs et de rivières séparés par de courts portages. Deux aires de fréquentation diurne (celles de Powder Point et des chutes Cameron), permettent d'accéder au parc et offrent des aires de pique-nique de même que d'autres installations.

IT7 Aire de fréquentation diurne du parc territorial Powder Point

Kilomètre 44 (mille 27,3)



Principal accès au Parc territorial du lac Hidden, reconnu pour sa nature sauvage, l'aire de fréquentation diurne de Powder Point est l'endroit rêvé pour pêcher ou pique-niquer. Vous pouvez également y mettre votre canoë à l'eau pour partir à la découverte de l'arrière-pays. Des panneaux d'interprétation vous renseigneront sur la partie non visible du parc, au-delà des berges.

IT8 Chutes Cameron Aire de fréquentation diurne et accès aux sentiers de randonnée pédestre

Kilomètre 45,8 (mille 28,4)



Situé dans le parc territorial du lac Hidden, cette aire de fréquentation diurne donne accès sur un sentier d'un kilomètre (0,6 mille) présentant un niveau de difficulté modéré qui vous conduira, au terme d'une randonnée d'une vingtaine de minutes où vous devrez gravir un affleurement rocheux et traverser quelques vallées, à un point de vue spectaculaire sur les chutes Cameron. Des bancs installés au sommet des chutes vous permettront de vous reposer ou de pique-niquer en admirant la vue. Si vous avez le goût de l'aventure, suivez le sentier qui mène à un pont piétonnier enjambant la rivière en amont.



D. BROSHIA

IT9 Aire de fréquentation diurne du parc territorial de la rivière Cameron

Kilomètre 54,5 (mille 33,9)



Arrêtez-vous pour pique-niquer sur les berges sablonneuses de la rivière Cameron ou empruntez le court trajet vers les chutes Ramparts, où vous pourrez prendre quelques photos et observer la nature. Le sentier vous mènera sans difficulté au pied des chutes, où vous pourrez prendre un bain de soleil ou vous tremper les orteils.



D. BROSHIA

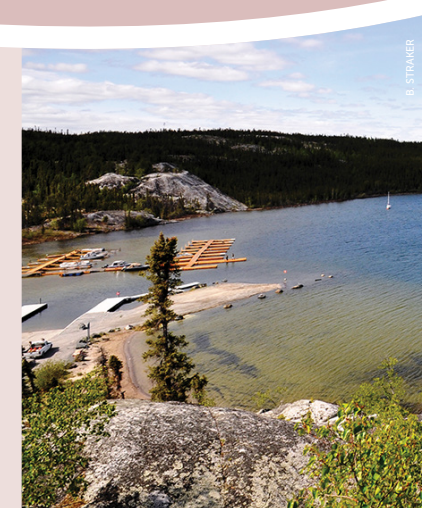
IT10 Parc territorial du lac Reid Kilomètre 59 (mille 36,7)



L'endroit, qui compte 74 emplacements de camping sans électricité et 11 emplacements spécialement aménagés pour les tentes, est parfait pour camper et pratiquer vos activités de plein air préférées (pêche, natation, canoë, randonnée pédestre ou observation des oiseaux et de la nature). C'est également un camp de base tout désigné pour ceux qui veulent explorer, en bateau à moteur ou en canoë, les nombreux lacs des environs.

Lac Tibbett Kilomètre 69,2 (mille 43)

Ce lac marque la fin de la route Inghram Trail. Il n'y a aucun service à cet endroit, mais on y trouve des panneaux indiquant le début de la route de glace qui dessert les mines de diamant l'hiver.



D. STRAKER





ROUTE DEMPSTER (Route 8)

La route Dempster commence 40 km (25 mi) à l'est de Dawson City, au Yukon, et se termine à Inuvik, aux Territoires du Nord-Ouest. Depuis novembre 2017, les gens qui empruntent la route Dempster peuvent parcourir 138 km de plus sur la route 10 des TNO pour atteindre Tuktoyaktuk. La route 10 commence dans la forêt boréale, puis dépasse la limite forestière pour s'enfoncer dans la toundra avant d'atteindre l'océan Arctique.

La nouvelle route reliant Inuvik à Tuktoyaktuk ne fait pas partie de la route Dempster. Cette dernière s'étend sur 740 km (460 mi), traverse les chaînes de montagnes Tombstone, Ogilvie, et Richardson ainsi que trois zones écologiques, ce qui permet de contempler des espèces sauvages et d'admirer certains des plus beaux paysages d'espace naturel au monde.

Achevée en 1978, la route Dempster est la seule route publique au Canada à traverser le cercle polaire arctique. La route doit son nom au sergent W.J.D. Dempster, de la police à cheval du Nord-Ouest, qui a été envoyé à la recherche de la « patrouille perdue »

pendant l'hiver 1910-1911. La construction de la route a commencé à la fin des années 1950 dans le cadre du programme d'établissement des voies d'accès aux ressources du Canada, mais à l'époque, seulement 117 km (72,7 mi) ont été construits. Dans les années 1970, les travaux ont recommencé puisqu'une voie de transport terrestre vers Inuvik était nécessaire pour répondre aux besoins de l'exploration pétrolière à grande échelle dans la mer de Beaufort. Depuis ce temps, des touristes provenant de partout dans le monde ont découvert la beauté phénoménale de cette route et en ont fait le point de mire de leurs vacances.

Il est possible d'obtenir des renseignements sur cette route et les conditions routières au Centre d'information touristique de Dempster Delta, situé dans la rue Front, à Dawson City. Vous trouverez aussi un panneau d'interprétation à la jonction des routes Klondike et Dempster.

La section de la route qui se trouve aux TNO vous fera passer par les collectivités de Fort McPherson, Tsiigehtchic, et Inuvik. Tout au long du trajet, vous croiserez plusieurs terrains de camping territoriaux, des belvédères, des sites où pique-niquer et des endroits où pêcher.



B. STRAHER

Les kilomètres et les milles indiquent la distance à partir du début de la route Dempster, au Yukon, soit à la jonction de la route 2 (route Klondike) et de la route 5 (route Dempster). En entrant aux TNO, la route Dempster devient la route 8.

Camping du mont Tombstone

Kilomètre 72 (mille 45)

30 emplacements de camping.

Belvédère du mont Tombstone

Kilomètre 75 (mille 47)

Passage North Fork

Kilomètre 82 (mille 51)

À une altitude de 1 298 mètres (4 229 pieds), il s'agit du point le plus élevé de la route Dempster.

Plaque commémorative

Kilomètre 117 (mille 72)

La Police à cheval du Nord-Ouest (devenue la Gendarmerie royale du Canada) a sillonné ce territoire au cours de ses patrouilles qui duraient un mois entre Dawson City et Aklavik. Cette plaque commémore le rôle du sergent W.J.B. Dempster.

Camping du ruisseau Engineer

Kilomètre 194 (mille 120)

Le gouvernement du Yukon exploite ce terrain de camping qui compte 15 emplacements, un abri-cuisine, l'approvisionnement en eau, des toilettes et d'autres commodités.

DISTANCE	INUVIK	TUKTOYAKTUK
Inuvik, TNO	/	138 km (86 mi)
Cercle arctique, Yn	331 km (205 mi)	469 km (291 mi)
Plaine d'Eagle, Yn	379 km (236 mi)	517 km (322 mi)
Dawson, Yn	774 km (481 mi)	912 km (567 mi)
Whitehorse, Yn	1 227 km (762 mi)	1 365 km (848 mi)
Calgary, Alb.	3 532 km (2 195 mi)	3 670 km (2 285 mi)
Fort Nelson, C.-B.	2 200 km (1 366 mi)	2 338 km (1 452 mi)
Edmonton, Alb.	3 235 km (2 010 mi)	3 373 km (2 096 mi)
Vancouver, C.-B.	3 898 km (2 422 mi)	4 036 km (2 508 mi)
Toronto, Ont.	6 611 km (4 120 mi)	6 749 km (4 206 mi)



C. FIELD





Pont de la rivière Ogilvie

Kilomètre 223 (mille 141)

Au kilomètre 242 (mille 150), la route Dempster quitte la vallée et entame une montée de 915 mètres (3 000 pieds) à travers la ligne de partage des eaux et la plaine d'Eagle.

Belvédère Ogilvie-Peel

Kilomètre 259 (mille 161)

Forêt ivre

Kilomètre 281 (mille 174)

L'évolution du pergélisol a provoqué un soulèvement du sol sous un ensemble de pins gris et d'épinettes noires.

Hôtel et terrain de camping pour véhicules de plaisance de la plaine d'Eagle

Kilomètre 369 (mille 229)

À mi-chemin entre le début de la route Dempster et Inuvik. Le site est ouvert toute l'année et propose différents services : restaurant, bar-salon, garage multiservices, parc pour véhicules de plaisance et terrain de camping de 15 emplacements.

Cercle arctique

▼ Kilomètre 405 (mille 252)

En sortant de la plaine d'Eagle, la route traverse le cercle polaire arctique, où le soleil ne se couche pas pendant six semaines en été. N'oubliez pas de prendre une photo à côté du panneau!

Terrain de camping de la rivière Rock

Kilomètre 447 (mille 277)

Ce terrain de camping se trouve au creux de l'étroite gorge des monts Richardson. Il compte 17 emplacements bien à l'abri des éléments.

Sommet du col Wright

Kilomètre 447 (mille 277)

Le plus haut point de la route avant que les voyageurs entrent aux Territoires du Nord-Ouest.



J. CHALLIS

Frontière entre les TNO et le Yukon

▼ Kilomètre 465 (mille 289)

Vous trouverez ici une halte routière et un centre d'interprétation. La route Dempster sillonne les monts Richardson et coupe pour la troisième fois la ligne de partage des eaux.

Les kilomètres et les milles indiquent la distance à partir de la frontière entre les TNO et le Yukon.

Camp de la route James Creek

Kilomètre 14,4 (mille 8,9)

Aucun service n'y est offert, mais c'est un excellent endroit où pêcher de l'ombre.

Lac Midway

Kilomètre 43,9 (mille 27,3)

Site du festival de musique du lac Midway, qui se tient annuellement pendant la longue fin de semaine d'août.

D1

Aire de fréquentation diurne du parc territorial Tetlit Gwinjik

Kilomètre 71 (mille 44,1)



Niché sur la berge nord du plateau de la rivière Peel, ce point d'interprétation offre une vue panoramique englobant les monts Richardson, le delta du Mackenzie et la collectivité de Fort McPherson, sur les rives de la rivière Peel.

Traversier Abraham Francis – traversée de la rivière Peel

Kilomètre 74,2 (mille 46,1)

Le service de traversier est assuré de début juin à mi-octobre et est offert en fonction de l'affluence entre 9 h 15 et 12 h 45. En hiver, il est remplacé par une route de glace.

ATTENTION: Il n'est pas possible de traverser la rivière durant la période de dégel au printemps ni durant la période de gel à l'automne. Pour vérifier les conditions au moment de votre passage, composez le 1-800-661-0750 ou visitez le www.inf.gov.nt.ca/fr/.

D2

Parc territorial Natainlaii

Kilomètre 75,9 (mille 47,2)



Situé sur une falaise qui surplombe la rivière Peel, le terrain de camping de 23 emplacements sans électricité est entouré de bouleaux gris et d'épinettes blanches. C'est un endroit idéal où se reposer. Visitez le centre d'information touristique pour avoir un aperçu fascinant de la vie actuelle et passée des peuples autochtones Dénés et Gwich'in.

Il n'est pas possible d'effectuer de réservations en ligne pour ce parc. Les visiteurs peuvent s'inscrire au centre d'information touristique à leur arrivée au parc. Les emplacements sont disponibles selon le principe du premier arrivé, premier servi (des emplacements sont généralement disponibles).



M. G. BROWN



B. STRAKER

Pont de la rivière Ogilvie

Kilomètre 223 (mille 141)

Au kilomètre 242 (mille 150), la route Dempster quitte la vallée et entame une montée de 915 mètres (3 000 pieds) à travers la ligne de partage des eaux et la plaine d'Eagle.

Belvédère Ogilvie-Peel

Kilomètre 259 (mille 161)

Forêt ivre

Kilomètre 281 (mille 174)

L'évolution du pergélisol a provoqué un soulèvement du sol sous un ensemble de pins gris et d'épinettes noires.

Hôtel et terrain de camping pour véhicules de plaisance de la plaine d'Eagle

Kilomètre 369 (mille 229)

À mi-chemin entre le début de la route Dempster et Inuvik. Le site est ouvert toute l'année et propose différents services : restaurant, bar-salon, garage multiservices, parc pour véhicules de plaisance et terrain de camping de 15 emplacements.

Cercle arctique

▼ Kilomètre 405 (mille 252)

En sortant de la plaine d'Eagle, la route traverse le cercle polaire arctique, où le soleil ne se couche pas pendant six semaines en été. N'oubliez pas de prendre une photo à côté du panneau!

Terrain de camping de la rivière Rock

Kilomètre 447 (mille 277)

Ce terrain de camping se trouve au creux de l'étroite gorge des monts Richardson. Il compte 17 emplacements bien à l'abri des éléments.

Sommet du col Wright

Kilomètre 447 (mille 277)

Le plus haut point de la route avant que les voyageurs entrent aux Territoires du Nord-Ouest.

Frontière entre les TNO et le Yukon

▼ Kilomètre 465 (mille 289)

Vous trouverez ici une halte routière et un centre d'interprétation. La route Dempster sillonne les monts Richardson et coupe pour la troisième fois la ligne de partage des eaux.

Les kilomètres et les milles indiquent la distance à partir de la frontière entre les TNO et le Yukon.

Camp de la route James Creek

Kilomètre 14,4 (mille 8,9)

Aucun service n'y est offert, mais c'est un excellent endroit où pêcher de l'ombre.

Lac Midway

Kilomètre 43,9 (mille 27,3)

Site du festival de musique du lac Midway, qui se tient annuellement pendant la longue fin de semaine d'août.

D1

Aire de fréquentation diurne du parc territorial Tetlit Gwinjik

Kilomètre 71 (mille 44,1)



Niché sur la berge nord du plateau de la rivière Peel, ce point d'interprétation offre une vue panoramique englobant les monts Richardson, le delta du Mackenzie et la collectivité de Fort McPherson, sur les rives de la rivière Peel.

Traversier Abraham Francis – traversée de la rivière Peel

Kilomètre 74,2 (mille 46,1)

Le service de traversier est assuré de début juin à mi-octobre et est offert en fonction de l'affluence entre 9 h 15 et 12 h 45. En hiver, il est remplacé par une route de glace.

ATTENTION: Il n'est pas possible de traverser la rivière durant la période de dégel au printemps ni durant la période de gel à l'automne. Pour vérifier les conditions au moment de votre passage, composez le 1-800-661-0750 ou visitez le www.inf.gov.nt.ca/fr/.

D2

Parc territorial Natainlaii

Kilomètre 75,9 (mille 47,2)



Situé sur une falaise qui surplombe la rivière Peel, le terrain de camping de 23 emplacements sans électricité est entouré de bouleaux gris et d'épinettes blanches. C'est un endroit idéal où se reposer. Visitez le centre d'information touristique pour avoir un aperçu fascinant de la vie actuelle et passée des peuples autochtones Dénés et Gwich'in.

Il n'est pas possible d'effectuer de réservations en ligne pour ce parc. Les visiteurs peuvent s'inscrire au centre d'information touristique à leur arrivée au parc. Les emplacements sont disponibles selon le principe du premier arrivé, premier servi (des emplacements sont généralement disponibles).





Fort McPherson

Kilomètre 85,4 (mille 53,1)



Fort McPherson (791 habitants) est une collectivité gwich'in Tetlit pittoresque située dans le delta du Mackenzie. Aujourd'hui, Fort McPherson attire maints voyageurs qui se rendent au bout de la route.

Frog Creek

Kilomètre 122,4 (mille 76,1)

Traversier Louis Cardinal – traversée du fleuve Mackenzie et de la rivière Arctic Red

Kilomètre 142,6 (mille 88,6)

Ce traversier est en service de 9 h 30 à 12 h 45 de début juin à mi-octobre, et fonctionne selon l'affluence. Il traverse le fleuve Mackenzie et dessert aussi Tsiigehtchic. Vous devez informer à l'avance le personnel que vous souhaitez vous rendre à cet endroit. En hiver, il est remplacé par une route de glace.

ATTENTION: Il n'est pas possible de traverser durant la période de dégel au printemps ni durant la période de gel à l'automne. Pour vérifier les conditions au moment de votre passage, composez le 1-800-661-0750 ou visitez le www.inf.gov.nt.ca/fr/.



J. CHALLIS

Tsiigehtchic

Kilomètre 142,6 (mille 88,6)



Tsiigehtchic, qui signifie « embouchure de la rivière de fer », est une collectivité comptant 177 habitants. Elle se trouve au confluent de la rivière Arctic Red et du fleuve Mackenzie. La plupart des résidents Gwichya Gwich'in vivent selon le mode de vie traditionnel, pratiquant chasse, pêche, et piégeage.

Rivière Rengling

Kilomètre 177,9 (mille 110,5)

Un bon endroit où pique-niquer et pêcher l'ombre arctique.

D3

Parc territorial Gwich'in

Kilomètre 277 (mille 172,1)

La route Dempster délimite les 8 800 hectares du parc et mène les visiteurs vers deux terrains de camping, deux aires de fréquentation diurne, un belvédère panoramique et un sentier de randonnée. Le parc abrite plusieurs merveilles naturelles de la région du delta du Mackenzie : des falaises calcaires, des peuplements végétaux rares de l'Arctique, des haltes d'oiseaux migrateurs et le lac Campbell, un bon exemple d'un delta qui se déverse.

À NE PAS MANQUER!



- La Fort McPherson Tent and Canvas Company, mondialement connue pour ses tentes de prospecteur, ses tipis et ses robustes sacs en toile.
- Les pierres tombales de la « patrouille perdue » de la Police à cheval du Nord-Ouest.

Les cinq endroits qui suivent sont situés dans le parc et offrent des aires de fréquentation diurne ou des installations de camping.

D3

Camping Vadzaih Van Tshik, parc territorial Gwich'in

Kilomètre 221 (mille 137,4)



À côté du ruisseau Caribou se trouvent six emplacements de camping sans électricité; ils sont bien protégés des éléments par la falaise abrupte située sur le côté nord. Des oiseaux de proie survolent le parc du haut des airs.

Il n'est pas possible d'effectuer de réservations en ligne pour ce parc. Vous trouverez des permis de camping sur place, au kiosque libre-service, où vous êtes priés de vous inscrire. Les emplacements sont disponibles selon le principe du premier arrivé, premier servi (des emplacements sont généralement disponibles).



C. JIVERS



B. STRANER



B. STRANER



D3 Belvédère Tithegeh Chii Vitaii du parc territorial Gwich'in

Kilomètre 225,9 (mille 140,4)



Quittez la route pour une courte promenade à pied qui vous mènera en bordure des falaises surplombant le lac Campbell. Soyez attentif, vous y verrez peut-être des faucons pèlerins. Des grenouilles des bois y habitent, cet endroit étant à la limite nord de leur aire de répartition. Pendant que vous y êtes, profitez également du sentier pédestre (d'environ 500 mètres).

D3 Terrain de camping du parc territorial Gwich'in

Kilomètre 240 (mille 149)



Les installations comprennent 23 emplacements de camping sans électricité et 12 emplacements pour tentes. Profitez du spectaculaire rivage et du quai flottant du lac Campbell.

Il n'est pas possible d'effectuer de réservations en ligne pour ce parc. Vous trouverez des permis de camping sur place, au kiosque libre-service, où vous êtes priés de vous inscrire. Les emplacements sont disponibles selon le principe du premier arrivé, premier servi (des emplacements sont généralement disponibles).

D3 Aire de fréquentation diurne Ehjuu Njik du parc territorial Gwich'in

Kilomètre 244,3 (mille 154,9)



Passez l'après-midi au bord du ruisseau Cabin et profitez-en pour faire un pique-nique ou lancer votre ligne à l'eau et taquiner l'ombre arctique.

D3 Aire de fréquentation diurne Nihtak du parc territorial Gwich'in

Kilomètre 254 (mille 157,8)



Ce parc de fréquentation diurne offre un accès au lac Campbell, au pied des collines Dolomite. Durant le ruissellement des eaux, au printemps, un grand nombre de corégones migrent vers le ruisseau pour s'y reproduire. Passez la journée à pique-niquer et à admirer le magnifique paysage qui vous entoure.

Jonction de la route de l'aéroport

▼ Kilomètre 259,3 (mille 161,1)

Les installations de l'aéroport sont situées à gauche, alors qu'Inuvik se trouve à l'extrémité de la route, vers la droite.



D4 Parc territorial Jàk

Kilomètre 266 (mille 165,3)



Situé à proximité d'Inuvik, ce parc compte 10 emplacements de camping avec électricité et 26 emplacements sans électricité. Une tour d'observation permet de contempler les magnifiques vues des paysages avoisinants et offre la possibilité de faire de l'ornithologie. Faucons, aigles, canards et autres vous y attendent. Vous y trouverez également des canneberges, des bleuets, et des chicoutés; le parc devant d'ailleurs son nom à tous ces petits fruits puisque Jàk signifie baie

dans la langue Gwich'in. Vous pouvez réserver votre emplacement sur le site parcsTNO.ca.

Inuvik Kilomètre 269,3 (mille 167,3)



La route Dempster se termine à Inuvik (3 170 habitants), la plus grande collectivité de la région, où débute la route vers Tuktoyaktuk. Cette collectivité moderne de l'arctique possède tous les services nécessaires aux touristes et propose des excursions en avion ou en bateau vers d'autres collectivités et vers des sites d'intérêt dans le delta du Mackenzie. Inuvik sert également de base à partir de laquelle il est possible de visiter d'autres collectivités et parcs territoriaux. Prenez la route du Nord jusqu'à Tuktoyaktuk pour vous tremper les pieds dans l'océan Arctique. En été, prenez le bateau vers Aklavik ou Tuktoyaktuk, ou envolez-vous vers d'autres collectivités éloignées situées sur la côte arctique comme Ulukhaktok, Sachs Harbour, et Paulatuk. Pensez à réserver un vol avec Parcs Canada vers le parc national Ivvavik et l'île Herschel. En hiver, empruntez la route de glace reliant Inuvik à Aklavik. Situé à 220 km (124 milles aériens) au nord du cercle

arctique, Inuvik est éclairé par le soleil de minuit du 24 mai au 24 juin. Le soleil ne se couche pas pendant 57 jours. En contrepartie, du 5 décembre au 5 janvier, le soleil ne passe pas l'horizon pendant 30 jours, mais offre tout de même quatre heures de crépuscule.

D5 Parc territorial Happy Valley



Situé à Inuvik, ce parc se trouve à distance de marche des installations et attractions de la ville. Il compte 19 emplacements avec électricité et 15 emplacements sans électricité, en plus d'un emplacement collectif pour tentes. Situé sur une falaise surplombant la portion est du fleuve Mackenzie, ce parc offre une vue époustouflante sur les monts Richardson. Vous pouvez réserver un emplacement au parc territorial Happy Valley sur le site Web.parcsTNO.ca.

À NE PAS MANQUER!

- Le centre d'information touristique régional de l'Arctique de l'Ouest, qui se trouve dans un bâtiment unique en son genre et présente des éléments typiques du Nord.
- L'église Igloo, le bâtiment le plus connu d'Inuvik.
- La serre communautaire, logée dans un ancien aréna, qui offre une splendide oasis de verdure.
- Le Centre de recherche Aurora, où des scientifiques venant de partout dans le monde présentent au public des exposés sur leurs projets de recherche.
- Le Great Northern Arts Festival, qui a lieu la troisième semaine de juillet et attire des talents formidables de partout dans le Nord.





DILLON CONSULTING

ROUTE D'INUVIK À TUKTOYAKTUK (Route 10)

Pour la première fois dans l'histoire du Canada, les voyageurs peuvent emprunter un réseau routier reliant les trois côtes du pays. À partir de novembre 2017, la toute nouvelle route de 138 km (85,6 milles) reliant Inuvik à Tuktoyaktuk va permettre de faire connaître ce hameau de 898 habitants et la région de Beaufort-Delta au monde entier.

Pour accéder à cette route, vous pouvez suivre le chemin Mackenzie et traverser Inuvik (tournez à droite sur le chemin Navy) ou prendre le chemin Marine Bypass (tournez à droite sur le chemin Navy). Le chemin Navy vous mènera à la route d'Inuvik à Tuktoyaktuk qui débute à la sortie de la collectivité.

Au cours de leur expédition au nord d'Inuvik, les voyageurs auront l'occasion d'admirer de splendides panoramas sur des centaines de lacs, de s'extasier devant le magnifique delta du fleuve Mackenzie et d'explorer en voiture les rives de l'océan Arctique. Ils trouveront huit aires de repos où s'arrêter pour se dégourdir les jambes et profiter de leur aventure.

La route d'Inuvik à Tuktoyaktuk peut être divisée en trois zones :

- 1. les hautes terres** (à partir d'Inuvik jusqu'aux collines du Caribou),
- 2. les lacs** (partie centrale s'étirant du lac Parsons au lac Husky),
- 3. les plaines de Tuk** (la dernière zone qui englobe les petits lacs et les terres humides des plaines littorales autour de Tuktoyaktuk).

Les hautes terres

Kilomètre 0 (mille 0)

La zone des hautes terres traverse les collines du Caribou et se caractérise par la présence d'arbres rabougris (peupliers, bouleaux, épinettes blanches). En traversant les hautes terres, les voyageurs croiseront la zone de migration automnale des hardes de caribous de Bluenose West et du cap Bathurst. Les voyageurs traverseront 4 ponts dans cette zone : au kilomètre 2,5 (mille 1,5), au kilomètre 8,4 (mille 5,2), au kilomètre 26,1 (mille 16,2) et au kilomètre 40,4 (mille 25,1). Ils trouveront aussi sur leur chemin trois aires de repos pour faire une pause bien méritée : au kilomètre 29 (mille 18), au kilomètre 30 (mille 18,6) et au kilomètre 41 (mille 25,5).

Les lacs

Kilomètre 52 (mille 32,3) environ

La zone des lacs commence aux alentours du kilomètre 52 (mille 32,3) et se trouve entre les collines du Caribou et les plaines littorales de Tuktoyaktuk. Cette zone compte deux ponts, au kilomètre 57,3 (mille 35,6) et au kilomètre 69,1 (mille 42,9), et deux aires de repos, au kilomètre 62 (mille 38,53) et au kilomètre 71 (mille 44,12). Dans cette zone, les voyageurs pourront découvrir deux grands lacs, le sublime lac Parsons et le magnifique lac Husky. Dans cette zone de transition, la végétation est parsemée d'arbrisseaux et de petits arbres rabougris de la toundra qui poussent habituellement à l'abri des vallées fluviales des basses terres.

Les plaines de Tuk

Kilomètre 87 (mille 54,06)

Cette zone vous offrira des paysages à couper le souffle ponctués de végétation ligneuse, de centaines de lacs et de pingos du Beaufort-Delta. Les plaines de Tuk sont riches d'histoire et de traditions. Vous y découvrirez de nombreux sites intéressants dédiés à la culture autochtone. La zone est très fréquentée par les caribous et les grizzlis. Les hardes de caribous la traversent lors du rut de l'automne et les grizzlis y mettent bas pendant l'hiver. Arrêtez-vous pour admirer les panoramas uniques des plaines de Tuk sur une des aires de repos de ce tronçon, au kilomètre 107 (mille 66,5), au kilomètre 103 (mille 64), ou encore sur l'aire des pingos qui se trouve à 3 kilomètres (1,86 mille) du hameau de Tuktoyaktuk). Vous traverserez deux ponts dans ces plaines, au kilomètre 92,6 (mille 57,5) et au kilomètre 104,1 (mille 64,7).

Tuktoyaktuk



Sur les rives de l'océan Arctique se trouve le paisible hameau de Tuktoyaktuk, peuplé de 898 habitants. Tuktoyaktuk, ou Tuktuuyaqtuuq (Tuk), son nom traditionnel en langue inuvialuite, signifie « l'endroit qui ressemble à un caribou ». Aujourd'hui, on utilise souvent le diminutif Tuk pour évoquer cette collectivité.

Histoire : Tuk est connue et réputée depuis longtemps pour sa pêche traditionnelle à la baleine. Depuis la nuit des temps, les Inuvialuits vivent sur les rives de l'océan Arctique et sont installés de manière sédentaire à Tuktoyaktuk depuis 1905. Pendant des siècles, la zone était un lieu privilégié pour la pêche et la chasse au caribou et au béluga. Tuk a su conserver ses traditions et de nombreux habitants pratiquent encore la chasse, la pêche et la trappe.





Tuktoyaktuk offre de nombreux services communautaires.

Deux stations-service (Northern Store et Bob's Welding Gas Bar) disposant d'essence et de diesel. Par contre, vous ne trouverez pas de propane en ville.

Deux magasins d'alimentation (Northern et Stanton).

Dépanneur (End of the Road Store). Heures d'ouverture : De 13:00 h à minuit tous les jours.

Deux établissements proposant de la nourriture à emporter (Stanton Store et End of the Road Store).

Il est possible de stationner ou de camper la nuit à Point Area, près des abris pour pique-nique (camping sauvage seulement, ne laissez pas de traces).

Six guides touristiques offrent leurs services à Tuktoyaktuk et proposent des visites guidées de la collectivité, des croisières, des excursions, ou des expéditions pour pêcher, chasser ou camper.

Arctic Tour Company
867-977-2230

Chuck Gruben's Guiding and Outfitting
867-977-2360

C-Tap Guiding and Outfitting Services
867-977-2669

Cockney Big Game Hunting
867-678-5368

Joanne's Taxi
867-977-2547

Ookpik Tours and Adventures
867-977-2170

Site canadien historique des pingos

Le site canadien historique des pingos, unique en son genre, est une zone naturelle protégée comptant huit pingos (sur les 1 350 de la région), notamment Ibyuk Pingo, le plus grand pingo au Canada et le deuxième plus grand au monde. Ibyuk Pingo mesure 49 mètres (160 pieds) de hauteur et s'étend sur 300 mètres (984 pieds) à la base. Ibyuk aurait plus de 1 000 ans selon les estimations, et il grandit de 2 cm (0,8 po) par an. Traditionnellement, les pingos servaient de repères de navigation aux inuvialuites et de points d'observation pour scruter les hardes de caribou et les baleines à l'horizon.

Le site canadien historique des pingos se trouve à 5 kilomètres (3 milles) à l'ouest de Tuktoyaktuk. Pour accéder à la promenade de bois d'observation des pingos, mettez votre canoë ou kayak à l'eau (ou louez-en un) sur la plage de l'aire de fréquentation diurne et payez vers l'ouest, en direction des pingos, pendant 30 à 40 minutes. Le Club de canot de Tuktoyaktuk loue des canots aux visiteurs responsables. Pour en louer un (avec pagaies et gilets de sauvetage), renseignez-vous au détachement local de la GRC (veuillez noter que le détachement

n'est pas ouvert en tout temps en raison de ses activités). De mai à septembre, il est interdit d'escalader les pingos : leur structure est fragile, et les perturbations au couvert végétal peuvent les faire fondre.

Maison de glace de Tuktoyaktuk

Unique en son genre, la maison de glace de Tuktoyaktuk fait office de congélateur géant pour la collectivité. Cette « maison » cache en fait 19 salles reliées par trois tunnels. Ce réseau sous-terrain a été creusé dans le pergélisol il y a plus de 50 ans, en 1963. La population utilise cette maison de glace pour conserver la viande résultant des chasses. La maison de glace n'est d'ailleurs pas ouverte au public pour garantir la bonne conservation de cette viande.



B. BRADEN

Goélette « Our Lady of Lourdes »

Sur la route principale de Tuktoyaktuk, vous découvrirez une ancienne goélette magnifiquement restaurée,

Our Lady of Lourdes. Pendant plus de 20 ans (dans les années 30 et 40), la goélette a servi de navire de livraison pour les missions catholiques éloignées disséminées entre Tuktoyaktuk et Cambridge Bay, au Nunavut.

QU'EST-CE QU'UN PINGO ?



Un pingo est un grand monticule de glace recouvert de terre que l'on trouve dans les climats arctiques et subarctiques.

Les pingos se forment dans des conditions particulières, c'est-à-dire lorsque de l'eau s'accumule en-dessous de la surface gelée du sol. L'accumulation d'eau gèle et gonfle, et pousse ainsi la surface du sol à former une colline. Au fur et à mesure que ce processus se poursuit et que le sol est poussé vers le haut par la masse de glace, le pingo « grandit ». Comme ils ne grandissent que de quelques centimètres par an, les pingos les plus gros peuvent prendre des décennies, voire des siècles, pour se développer.



T. WIZDNIK



DILLON CONSULTING

RÉGION DU SAHTÚ (Aucune route)



M. PATRICK

Sortez des sentiers battus!

Votre exploration des Territoires du Nord-Ouest peut s'étendre au-delà des routes. Pendant que vous y êtes, profitez de votre voyage pour explorer et découvrir les secteurs qui ne sont pas accessibles toute l'année par la route. Blotties entre la rive ouest du Grand lac de l'Ours et les monts Mackenzie se trouvent les collectivités de Norman Wells, de Tulita, de Deline, de Fort Good Hope et de Colville Lake, qui ne sont accessibles que par la route de glace, en hiver. Norman Wells, le centre régional, est desservi par avion tous les jours, les vols provenant de Yellowknife et d'autres endroits au sud. Cette collectivité est un point d'accès aux plus petites localités des environs, ainsi qu'aux différents pavillons pour naturalistes, chasseurs et pêcheurs. Lorsque vous passez à Fort

Good Hope, arrêtez-vous pour prendre une photo du plus grand tambour déné au monde. Situé sur la ligne du Cercle Arctique, il mesure 20 pieds de haut.

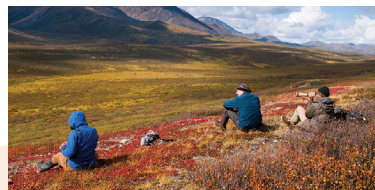
H2

Parc territorial MacKinnon



Le parc territorial MacKinnon est le seul terrain de camping territorial qui n'est pas accessible par route. Situé dans la collectivité de Norman Wells, en bordure du fleuve Mackenzie, ce parc offre sept emplacements sans électricité.

Il n'est pas possible d'effectuer de réservations en ligne pour ce parc. Vous trouverez des permis de camping sur place. Les emplacements sont disponibles selon le principe du premier arrivé, premier servi (des emplacements sont généralement disponibles).



EMIRROFOTO



ATTENTION AUX OURS!

Vous visitez un territoire peuplé d'ours! On trouve des grizzlys et des ours noirs partout aux TNO. Ils font partie intégrante de l'écosystème et doivent être traités avec respect.

Consignes de sécurité pour voyager au pays des ours :

- Restez groupés.
- Restez à l'affût des marques fraîches du passage d'un ours : pistes, défections, arbrisseaux cassés ou renversés, roches retournées.
- Évitez de transporter de la nourriture très odorante.
- Faites du bruit lorsque la visibilité est réduite.
- Gardez en tout temps les chiens en laisse (ou laissez-les à la maison); ils peuvent déclencher des réactions de défense chez les ours.
- Évitez les aires d'alimentation des ours : plaines inondables, coins riches en petits fruits et zones peuplées de prêles et d'autres graminées.
- Ayez sur vous le nécessaire pour dissuader un ours de vous attaquer : répulsif à ours, avertisseur sonore et sifflet.

- Soyez prudent près des cours d'eau et des lacs, souvent fréquentés par les ours.
- Faites cuire le poisson et la nourriture odorante loin de votre campement.

Si vous rencontrez un ours, rappelez-vous de vous arrêter, de rester immobile et de garder votre calme :

- Ne courez pas.
- Laissez à l'ours une ouverture par où s'enfuir.
- Reculez tranquillement pour revenir sur vos pas, ou faites un grand détour pour contourner l'ours.
- Si vous êtes en groupe, restez tous ensemble.
- Si vous voyez un ours sans que lui vous ait aperçu, faites rapidement un détour tout en restant discret.
- Restez sous le vent.

PÊCHE SPORTIVE

Pour obtenir de l'information sur la réglementation de la pêche sportive ou pour acheter votre permis de pêche en ligne, visitez le <https://licences.enr.gov.nt.ca/Fishing-Licence>.



NWT FILM COMMISSION



S. STAMPER

FAITS INTÉRESSANTS SUR LES TNO

Lever et coucher du soleil en date du solstice d'été (21 juin)

Fort Smith

Lever du soleil : 4 h 03
Coucher du soleil : 22 h 55

Yellowknife

Lever du soleil : 3 h 37
Coucher du soleil : 23 h 38

Inuvik

Lumière du jour 24 h sur 24
(le 19 juillet, le soleil se couche à nouveau)

Températures moyennes en été (juillet)

Fort Smith : 21 °C/69,8 °F
Yellowknife : 21 °C/69,8 °F
Inuvik : 18 °C/64,4 °F

Emblèmes du territoire :

Minéral	Or
Pierre précieuse	Diamant
Oiseau	Faucon gerfaut
Arbre	Mélèze
Fleur	Dryade des montagnes
Poisson	Ombre arctique

Six parcs nationaux sur le territoire :

- Parc national Aulavik
- Réserve de parc national Nááts'ich'oh
- Réserve de parc national Nahanni (dont certaines parties sont désignées sites du patrimoine mondial de l'UNESCO)
- Réserve de parc national de Thaidene Néné
- Parc national Tuktu Nogait
- Parc national Wood Buffalo (également un site du patrimoine mondial de l'UNESCO)

Cinq refuges d'oiseaux à découvrir :

- Refuge d'oiseaux du delta de la rivière Anderson
- Refuge d'oiseaux n° 1 de l'île Banks
- Refuge d'oiseaux n° 2 de l'île Banks
- Refuge d'oiseaux du Cape Perry
- Refuge d'oiseaux de l'île Kendall

Plusieurs autres aires protégées uniques, dont :

- Site canadien des pingos
- Site canadien historique Saoyú-ehdacho
- Refuge faunique de Thelon

LE SAVIEZ-VOUS?

- Les TNO comptent 11 langues officielles
- Les roches les plus anciennes au monde se trouvent aux TNO – elles ont approximativement quatre millions d'années
- Superficie totale des TNO : 1 170 000 km² / 785 000 mi²
- Fuseau horaire des TNO : Heure des Rocheuses
- Population des TNO : 44 731 habitants
- Superficie par personne : 26 km² / 17,5 mi²



B. WELAND

CENTRE D'INFORMATION TOURISTIQUE DES TNO

Tourisme TNO

C. P. 610, Yellowknife NT X1A 2N5
Sans frais : 1-800-661-0788
Téléphone : 867-873-7200
Courriel : info@spectacularnwt.com
www.spectacularnwt.com

CENTRES D'INFORMATION TOURISTIQUE

Ouverts à l'année

Centre d'information touristique de Yellowknife

5014, 50e Rue (Centre Square Mall)
Yellowknife NT X1A 1S5
Téléphone : 867-920-8687
Courriel : visitorservices@yellowknife.ca
www.visityellowknife.com

Centre d'information touristique et d'artisanat autochtone Acho Dene

Route principale de la vallée de la rivière Liard
Fort Liard NT X0G 0A0
Téléphone : 867-770-4161
Courriel : AchoDeneNativeCrafts@gmail.com

Centre d'information touristique de Fort Smith/Bureau principal du parc national Wood Buffalo

149, chemin McDougal
Fort Smith NT X0E 0P0
Téléphone : 867-872-7960
Courriel : fortsmithinfo@northwestel.net

Centre historique de Norman Wells

23, promenade Mackenzie,
Norman Wells
Téléphone : 867-587-2415
Courriel : canol.trail@theedge.nw.ca
www.normanwellsmuseum.com

Réserve de parc national Nahanni

Fort Simpson NT X0E 0N0
Téléphone : 867-695-3151
www.parkscanada.gc.ca/nahanni

CENTRES D'INFORMATION TOURISTIQUE SAISONNIERS

Ouverts de la mi-mai à la mi-septembre

Centre d'information touristique du 60° parallèle

Situé à la frontière entre l'Alberta et les TNO

Centre d'information touristique de Hay River

73, promenade Woodland, Hay River
Téléphone : 867-874-6522
www.hayriver.com

Centre d'information touristique de Fort Simpson

Adjacent à Fort Simpson
Parc territorial
Téléphone : 867-695-3182
www.fortsimpson.com

Centre d'interprétation Blackstone

Situé dans le parc territorial Blackstone

Centre d'information touristique de Dempster Delta

Situé sur Front Street
Dawson City, Yukon
Téléphone : 867-993-6167
Courriel : info@westernarctic.ca

Centre d'information touristique du parc territorial Natainlai

Situé à un kilomètre au nord de la rivière Peel, sur la route Dempster.

Centre d'information touristique régional de l'Arctique de l'Ouest

Situé à l'entrée d'Inuvik, sur le côté droit de la rue, à l'opposé de l'hôpital rouge et bleu.
Téléphone : 867-777-4727
Courriel : info@westernarctic.ca

Photo de la couverture
Dave Brosha

DISTANCES À PARCOURIR



MILES

Edmonton AB	936	1040	2103	754	581	720	489	684	845	904	774	748	651	781	659	881
Behchokò	68	479	2391	457	276	179	392	248	410	338	338	142	552	436	224	
Enterprise	278	381	2173	364	53	73	171	24	186	246	114	88	561	344		
Fort Liard	490	316	1545	24	396	298	516	366	526	178	458	301	131			846
Fort Nelson	617	438	1450	103	521	424	640	493	654	304	583	428			2964	3914
Fort Providence	197	341	1840	323	141	43	259	112	274	204	202			2434	533	822
Fort Resolution	391	496	2284	479	166	176	287	98	184	359			665	3388	690	528
Fort Simpson	393	139	1717	199	298	200	417	267	431			181	513	3569	538	372
Fort Smith	464	566	2336	551	238	248	357	170			372	190	858	3199	882	721
Hay River	302	405	2193	388	76	86	195			312	137	122	620	3509	648	483
High Level	451	551	1999	536	119	233			272	571	396	381	881	3737	906	743
Kakisa	233	336	2231	321	113			689	427	667	320	477	318	2747	222	629
Frontière TNO-AB	330	431	2118	416			575	295	156	459	281	266	766	3654	793	626
Frontière TNO-C-B.	514	333	1521			323	326	439	179	414	69	225	516	2944	546	315
Tukttoyaktuk	2446	1853			684	932	487	1046	788	1024	678	834	165	2320	700	987
Wrigley	529			209	482	732	284	842	585	825	476	634	38	2472	506	784
				551	898	141	182	393	297	38	273	117	84	582	3476	609
		358	698	883	227	541	541	656	396	627	286	442	731	3825	766	108
	1409	1055	1250	1041	1196	1239	1447	1352	1094	783	1152	929	1206	3365	1664	1498

KILOMÈTRES